

Lokalisering av Petter på skjæret – kunstnerisk innstilling

Dato: 18.oktober 2021

Bakgrunn

Petter på skjæret AS gjennomførte befaring 27.september 2021. Styret i *Petter på skjæret AS* har bedt undertegnede, kunstner *Frode Lillesund* og prosjektleder *Alf Knutsen*, om å utarbeide en innstilling til plassering av monumentet, sett fra kunstnerisk perspektiv. Prosjektets visjon, formulert i «*Kunstnerisk grunnlag*» (vedlegg til kontrakt *Frode Lillesund*), er styrende når vi nedenfor gir vår innstilling til plassering. «*Kunstnerisk grunnlag*» ligger vedlagt dette dokumentet.

Historikk lokasjon

Utgangspunktet for prosjektet var å skape et monument for hele Helgeland. Forprosjektet ble derfor organisert via Helgeland Regionråd, som har som formål å skape samarbeid mellom kommuner og en felles identitet på Helgeland. Uten å vurdere kommunegrenser pekte forprosjektgruppen etter befaring våren 2019 på to aktuelle lokasjoner som begge oppfylte prosjekts visjon på en god måte: *Valløygalten* og *Svartskjæret*. Etter en dialog med Kystverket ble *Valløygalten*, som var gruppens foretrukne lokasjon, mindre aktuell fordi prosessen med å erstatte et eksisterende sjømerke med et monument ble forespeilet et usikkert utfall. Kystverket så imidlertid ikke noe til hinder for at det kunne reises et belyst monument på *Svartskjæret*, men da under forutsetning av at strømforsyningen måtte leveres uten kabel. Altså sol-, bølge-, eller vindkraft. *Svartskjæret* ble derfor valgt som lokasjon.

Da forprosjektet ble avsluttet i Helgeland regionråd var det viktig å finne en solid eier som både hadde vilje og evne til å føre prosjektet videre. På tross av at *Svartskjæret* ligger i *Alstahaug* kommune, ble *Herøy* kommune utfordret til å overta eierskapet. Prosjektet ble svært godt mottatt i *Herøy* kommunestyre og kommunen overtok eierskapet høsten 2019. Kommunen kontaktet grunneier av *Svartskjæret* som var positiv til avtale om bruksrett. Kjøp var også mulig. *Alf Knutsen* presenterte deretter prosjektet for et samlet *Alstahaug* kommunestyre i 2020, og det ble opprettet kontakt med administrasjonen i *Alstahaug* som ville legge til rette for regulering av skjæret.

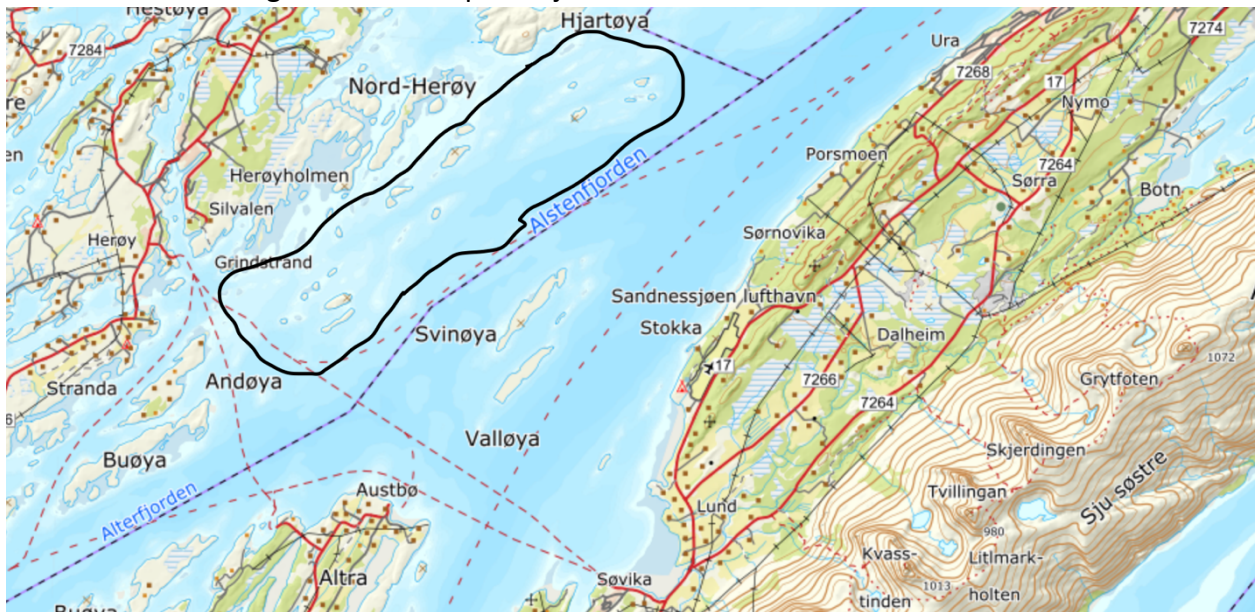
Krav om ny lokasjon

Da prosjektet ble endelig vedtatt i *Herøy* kommunestyre 15.juni 2021 var det med forbehold om ny plassering - innenfor *Herøy* kommunes grenser. *Svartskjæret* (*Alstahaug* kommune) ble derfor uaktuell og ny befaring var nødvendig. På denne nye befaringsen deltok styret m/prosjektleder samt kunstner *Frode Lillesund*, ordfører *Elbjørg Larsen*, samfunns- og næringsutvikler *Ronny Godhei Hansen* og fungerende kultursjef *Svein Lundestad*.

Gruppen hadde med seg en målestav (5m) som ble brukt som referanse på monumentets størrelse (10m). Altså det doble av målestaven.

Været var bra på befaringsen, men pga. av motlys var ikke forholdene for foto gode, men den visuelle sikten var god. Noen lokasjoner viste seg lite aktuelle når man tok dem nærmere i ettersyn, og disse gikk man derfor ikke i land på. Befaringen ble holdt på lavvann.

Befaringen ble avholdt i markert område i Herøy kommune. Blå stiplet linje på kartet markerer kommunegrenser. Grå stiplet linje markerer hovedledene i området.



Gruppen ble også tatt med til Svartskjæret og Valløygalten i Alstahaug kommune. Dette for å forklare bakgrunnen for valget av disse lokasjonene i forprosjektet.



Ulike typer lokasjon

Et sentralt element i prosjekts visjon er «på et skjær». Hva som er et skjær kan diskuteres, men det er naturlig å tenke seg et skjær med begrenset størrelse og uten vesentlig vegetasjon. Gruppen tok seg likevel tid til å vurdere andre lokasjoner – også større og mindre holmer/skjær.

Hjartøyholman og Hoholmen (Herøy kommune)

Her ble det tydelig at man kan oppnå en positiv effekt av at monumentet kommer høyt og fritt. En slik plassering på en større holme inviterer også publikum til ta seg fysisk opp til monumentet og ta bilder sammen med monumentet.



(Hjartøyholmen)

En skulptur øverst på en større holme kan gi en fin opphøyd effekt, men at publikum skal kunne gå i land og oppleve skulpturen på nært hold endrer en grunnleggende intensjon i prosjektet. Kunstneren har arbeidet under forutsetning av at skulpturen skal oppleves fra god avstand, og med Syv Søstre som kulisse. Det vil være vanskelig å få med *hele* Syv Søstre med en slik plassering, men aller viktigst er likevel at det bryter med intensjonen «på et skjær», og at det skal sees fritt fra alle vinkler.



(Hjartøyholmen)



(Hoholmen)

Kråskjæret (Herøy kommune)

Kråskjæret er som navnet indikerer et skjær, men et stort skjær, og av en type man finner flere av i området.



(Kråskjæret)



(Kråkskjæret)

Et monument plassert på en slik lokasjon mener vi ikke er heldig ut fra et kunstnerisk perspektiv. Monumentet vil fort fremstå anonymt, fordi referansen (skjæret) er langt, flatt og stort. Jo større skjæret er, jo mindre vil monumentet fremstå. Det trekker også ned at det er flere holmer, skjær og sjømerker i området som kan bli visuelt forstyrrende.

Raudholmgalten (Herøy kommune)

Den siste lokasjonen vi vurderte var Raudholmgalten.



Vi mener Raudholmgalten har den klart beste plasseringen. Det er mange grunner til å velge denne lokasjonen:

- Prosjektets visjon «på et skjær» vil være oppfylt på en god måte.
- Syv søstre er godt eksponert med alle toppene godt synlig. Det er ikke bare dette fjellet som framstår på en god måte. Dønnamannen gjør det samme.
- Skjæret er frittliggende. Det er ingen skjær og holmer i umiddelbar nærhet som er visuelt forstyrrende
- Monumentet vil kunne sees fra alle vinkler.

- Skjæret er lite og det vil gjøre monumentet visuelt større.
- «Midt i elementene» får en ekstra dimensjon ved at også det våte elementet vil komme i kontakt med skulpturen.
- «*Kunsterisk grunnlag*» betoner «sentralt i leden» og med mulighet for større fartøy å gå inntil. Skjæret ligger ikke sentralt i leden i betydning *hovedleia* foran Syv Søstre, men det ligger i leia der bl.a. dagens hurtigbåt går. Det er også et pluss at større båter har mulighet til å gå inntil.
- Rent praktisk har også skjæret noen klare fordeler. Monteringen vil bli enklere på et lite skjær. Det planlegges ikke bare belysning, men også permanent webkamera. Skjærets utforming er velegnet for montering av et kamera i passe avstand til monumentet.



(Raudholmgalten)



(Raudholmgalten)



Konklusjon

Prosjektets opprinnelige lokasjon, Svartskjæret, hadde en god plassering nær hovedleia og med gunstige dybdeforhold rundt skjæret. Det er hevet over tvil at et monument i hovedleia vil generere oppmerksomhet fra passerende fartøy, fortrinnsvis fra Hurtigruta, men også fra andre fartøy. Alle ville ikke tatt turen rundt skjæret, men monumentet ville vært visuelt synlig fra hovedleia. Stor oppmerksomhet rundt monumentet er i alles interesse.

Raudholmgalten har ikke Svartskjærets sentrale plassering i hovedleia, det trekker ned, men samtidig har Raudholmgalten noen kvaliteter Svartskjæret ikke har. Det at tidevannet når helt opp til monumentet vil gjøre det spektakulært og fotovennlig. Denne effekten ville vi ikke hatt på Svartskjæret. Vi tror også at enkelte større fartøy vil vurdere en avstikker fra hovedleia for å se på monumentet. Dybdeforholdene er gode nok for det.

Perspektivet på prosjektet er 100 år. Mye kan skje i løpet av denne perioden.

Kommunegrenser kan endres, fastlandsforbindelse kan etableres, og nye områder kan bli regulert til næringsvirksomhet. Vi minner om at det i kunstners kontrakt åpnes for at monumentet kan flyttes hvis eier ønsker det. Dette kan det eventuelt tas høyde for når prosjektet planlegges.

Vi mener lokasjonen fyller de kunstneriske kravene på en god måte, og gir vår anbefaling om å velge Raudholmgalten (Herøy kommune) for monument «Petter på skjæret».

(Sign.)
Frode Lillesund
(kunstner)

(Sign.)
Alf Knutsen
(prosjektleder)